

GR EZI

Mitteilungsblatt der Gemeinde Berg am Irchel, 275. Ausgabe, Jan. 2020



Gratulationen	3
Aus dem Gemeinderat	4-5
Anzeige	6
Seniorenwandergruppe	7
Bibliothek	8-9
aus dem Forstamt	10-13
Anzeige	14-16
Kirchgemeinde	17-26
Impressum	27
Terminplaner	

wichtige Information

Informationsveranstaltung künftiger Schulstandorte im Flaachtal.
27.März 2020 - Mehrzweckhalle Dorf, 19:00 Uhr

Herzliche Gratulation

zur Geburt

Angus Wälle

geboren am 1. November 2019

Sohn von Jesse Wälle und Reva Mösch

Joline Schulthess

geboren am 6. Januar 2020

Tochter von Nicole und Matthias Schulthess

Geburtstage über 80

Herr Jesus Montero

13. Januar 2020 zu seinem 86.

Frau Klara Müller

5. Februar 2020 zu ihrem 85.

Frau Ruth Hedwig Kramer

9. März 2020 zu ihrem 80.

Frau Irene Hildegard Fehr

19. März 2020 zu ihrem 89.

Landihaus Renovierung Gemeinderatssitzungszimmer, Objektkredit

Das Sitzungszimmer des Gemeinderates ist in die Jahre gekommen, weshalb der Gemeinderat für die Renovierung ein Objektkredit von Fr. 20'000 gesprochen hat.

Genossenschaft Dröschschüür, Genehmigung Darlehensvertrag

Die Genossenschaft Dröschschüür hat dem Gemeinderat beantragt, ein Darlehen von Fr. 100'000 zu gewähren, um die laufenden Kosten (z.B. Architektenleistungen) bis auf Weiteres tragen zu können. Diesem Gesuch hat der Gemeinderat in eigener Kompetenz entsprochen.

Beschlüsse Gemeindeversammlung vom 29. November 2019

Die Gemeindeversammlung vom 29. November hat folgende Beschlüsse gefasst:

1. Genehmigung des Budgets und des Steuerfusses 2020

2. Genehmigung Bauabrechnung Sanierung Chileweg und Chileplatz.

3. Genehmigung Sanierungsprojekt Schulstrasse Gräslikon

4. Genehmigung der Bestattungs- und Friedhofverordnung, Teilrevision

5. Genehmigung der Behördenentschädigungsverordnung, Teilrevision

6. Genehmigung der Polizeiverordnung, Teilrevision

Neue Sachbearbeiterin Finanzsekretariat ab 1. März 2020

Nach der ordentlichen Kündigung von Karl Dürsteler (Gemeindeschreiber, 70%) per 30. April 2020 und der Anstellung von Thomas Diethelm (Gemeindeschreiber/Finanzsekretär, 60%) wurde nun eine Stelle als Sachbearbeiter/in Finanzsekretariat festgelegt. Das Auswahlverfahren hat stattgefunden und es wurde Frau Gabriela Häcki, 8416 Flaach, als geeignete Person selektioniert.

Vorankündigung:

Schliessung der Kadaversammelstelle Berg am Irchel

Geschätzte Dorfbevölkerung von Gräslikon und Berg am Irchel

Im Zuge der Neugestaltung der

Dreschscheune in Genossenschaftswohnungen hat sich der Gemeinderat dazu entschlossen, die Kadaversammelstelle in Berg am Irchel auf den 1. April 2020 zu schliessen.

Der Gemeinderat Berg hat zusammen mit dem Gemeinderat Buch einen Zusammenarbeitsvertrag zur Mitbenutzung der Kadaversammelstelle in Buch am Irchel ausgearbeitet, der per 1. April 2020 aktiv wird.

Somit kann die Bevölkerung der Gemeinde Berg am Irchel ab dem 1. April 2020 die Sammelstelle in Buch am Irchel mitbenutzen. Detaillierte Informationen, wie Standort, Situationsplan, Benutzungsbestimmungen und Handhabung werden wir Ihnen im März 2020 per Flugblatt zukommen lassen.

Patrick Schmid
Gemeinderat Berg am Irchel

Brunnenputzer gesucht

Für das regelmässige Putzen des Brunnens an der Dorfstrasse 1 in Berg am Irchel sucht die Gemeinde eine Brunnenputzerin oder Brunnenputzer. Die Entschädigung

für das Brunnenputzen beträgt Fr. 14.50 pro Reinigung.

Neue MieterInnen gesucht

Postgebäude, alte Telefonkabine

Die alte Telefonkabine wurde in der Vergangenheit als kleines Lager genutzt (ca. 1m²). Nach der ordentlichen Kündigung des bisherigen Mieters sucht die Gemeinde nun per sofort oder nach Vereinbarung eine neue Mieterin bzw. einen neuen Mieter. Der Jahresmietzins beläuft sich auf Fr. 100. Bei Interesse melden Sie sich bitte bei der Gemeindeverwaltung

5½ Zimmerwohnung, Zintenwisstrasse 5

Die jetzigen Mieter haben ordentlich per Ende März 2020 gekündigt, weshalb die Gemeinde nun einen Nachmieter bzw. Nachmieterin auf den 1. April 2020 für die besagte Wohnung sucht. Die monatliche Miete beträgt Fr. 2012.45 (inkl. Garage/Abstellplatz). Bei Interesse bzw. Besichtigungstermine nehmen Sie bitte ebenfalls Kontakt mit der Gemeindeverwaltung auf.

Die Wohnung wird ebenso auf www.homegate.ch aufgeschaltet.



MALERGESCHÄFT
FELIX SPÜHLER GmbH
Rafz / Flaach

119

Erbaut 1811 Renoviert 2019

maler-flaachtal.ch
044 869 25 32

The image shows a two-story half-timbered building with a red-painted wooden frame and white plaster. The building has several windows with green shutters and a central wooden door. A blue banner is overlaid on the upper part of the image, containing the company name and address. The building's facade is decorated with intricate red wooden patterns. A small plaque above the door indicates the building was built in 1811 and renovated in 2019. The number 119 is visible on the left side of the building. The contact information is displayed at the bottom of the image.

Seniorenwandergruppe

Berg - Gräslikon 60 +



1. Wanderung

Donnerstag, 2. April 2020, ½ Tag

2. Wanderung

Mittwoch, 6. Mai 2020

3. Wanderung

Mittwoch, 17. Juni 2020

4. Wanderung

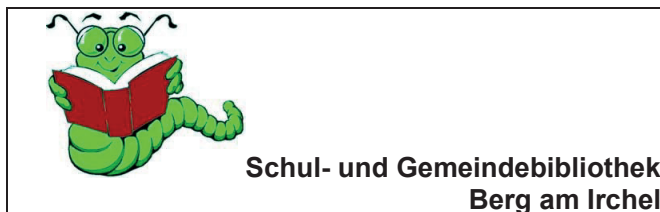
Donnerstag, 16. Juli 2020

5. Wanderung

Mittwoch, 2. September 2020

6. Wanderung

Donnerstag, 1. Oktober 2020



im Dachgeschoss der Turnhalle

ÖFFNUNGSZEITEN

MONTAG: 17.00 – 18.00 UHR

DONNERSTAG: 19.00 – 20.00 UHR

SAMSTAG (letzter im Monat):

10.00 – 11.00 UHR

**Während den Schulferien
geschlossen.**

Samstagöffnungszeiten 2020

25.01.2020	10.00-11.00 h
22.02.2020	10.00-11.00 h
28.03.2020	10.00-11.00 h
30.05.2020	10.00-11.00 h  Gschichte Chischte
27.06.2020	10.00-11.30 h <i>mit</i>  <i>Kaffeeklatsch</i>
11.07.2020	10.00-11.00 h <i>vor den Sommerferien</i>
29.08.2020	10.00-11.00 h
26.09.2020	10.00-11.00 h  Gschichte Chischte
31.10.2020	10.00-11.30 h <i>mit</i>  <i>Kaffeeklatsch</i>
28.11.2020	10.00-11.00 h
19.12.2020	10.00-11.00 h

Sturm, Käfer, Pilze und Klimawandel, die aktuellen Landschaftsarchitekten!



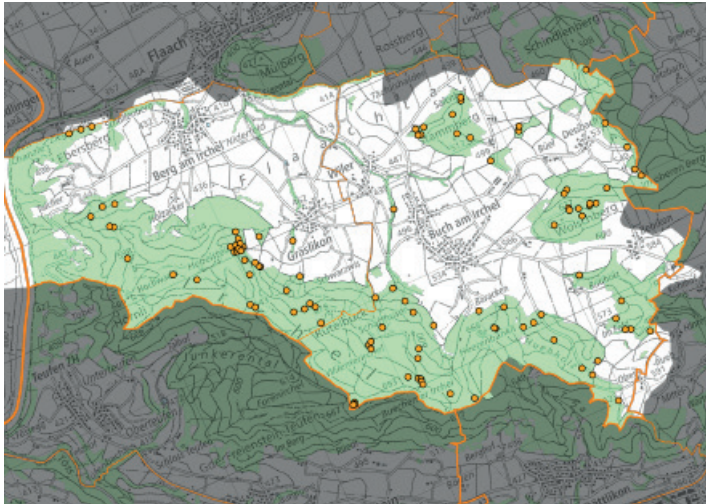
Foto. Heinz Kramer (Total 2500m³ Holz)

Mit diesen Schlagwörtern im Titel habe ich schon im BB vom März 2018 auf die grossen Veränderungen in unserer Landschaft bezüglich Waldbilder hingewiesen. Leider ist diese Entwicklung schneller eingetreten als ich mir in den kühnsten Träumen vorgestellt habe. Auf den zwei Exkursionen im August 2019 (Borkenkäfer-Biketour und Waldführung) konnten sich die Teilnehmer über die eindrücklichen Schäden die der Borkenkäfer in unseren Wäldern hinterlässt informieren.

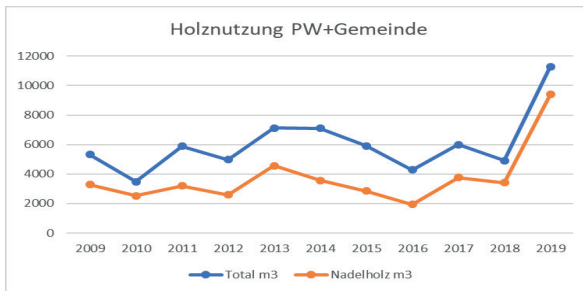
In den letzten Monaten haben sich nun diese Eindrücke auch in Zahlen niedergeschlagen und ermöglichen es den Umfang des bisher entstandenen Schäden auch zu beziffern.

Schaden Flächen und Holzmenge seit Sommer 2018

Eine erste Zusammenstellung (Stand Dezember 2019) ergibt rund 20ha geräumte Käferflächen. Diesen Winter werden nochmals ca. 4-5 ha anfallen, so dass von Sommer 2018 bis Frühling 2020 rund 25 ha Fichtenwald, das entspricht 50 Fussballfelder, von den Käfern weggefressen wurden. Dies sind rund 10-12'000m³ Holz oder 400-500 LKW-Ladungen.



Besonders betroffen sind die Gebiete oberhalb von Gräslikon um den „Tannenplatz“, der „Stammberg“ und „Wolschberg“.



Im Vergleich zum langjährigen Durchschnitt hat sich die Nutzung von Fichtenholz im Privatwald (PW) und bei den Gemeinden innerhalb 2 Jahren verdreifacht. Vor allem im letzten Sommer sind in 2 Monaten rund 2000m³ Fichtenholz aufgerüstet und auf das Zwischenlager im Wiler (siehe Bild) geführt worden. Rund die Hälfte davon ist bis Ende Jahr abgeführt worden. Der Rest ist verkauft und soll bis im Frühling der Spanplattenproduktion zugeführt werden.

Finanzielle Auswirkungen

Die Preise für Käferholz sind auf breiter Front in ganz Europa massiv gesunken. Im Vergleich zu den Preisen der letzten Jahre entstand den Waldbesitzer (Private und Gemeinden) ein Schaden von +- Fr. 300'000. Nicht berücksichtigt ist dabei der Wertschöpfungsverlust der durch die vorzeitige Nutzung von Holz, das noch 40-80 Jahre hätte nachwachsen können, verloren geht.

Aktuelle Situation

Bis im Frühling sollte alles Holz das überwinternde Käfer enthält, aufgerüstet und entweder abgeführt oder auf dem Zwischenlager deponiert worden sein.

Wo nötig sollen im Frühling erste Flächen angepflanzt, oder die vorhandene Naturverjüngung als zukünftiger Baumbestand übernommen werden. Dabei können die Waldbesitzer auf unsere Beratung und die Unterstützung durch den Kanton im Bereich Schutz- und Pflegemassnahmen zählen. Voraussetzung ist, dass die Massnahmen mit dem Förster abgesprochen werden. Dabei stehen folgende waldbaulichen Grundsätze im Vordergrund:

Naturverjüngung wird einer Pflanzung bevorzugt

Es wird (bei Pflege und Pflanzung) auf Standortgerecht Baumarten gesetzt.

Es wird eine möglichst breite Baumartenpalette angestrebt (Risikostreuung)

Ökologische Aspekte werden berücksichtigt.

Unterstützung der Waldbesitzer durch Kanton und Gemeinden

Die Behörden des Forstreviers haben beschlossen ab dem Sommer 2019 beim Käferholz auf die Verrechnung der administrativen Kosten (Einmessen/Verkauf/Zertifizierung) von über Fr. 10'000 zu verzichten. Zusätzlich wird der gestiegene Aufwand bei der Beratung der Waldbesitzer von den Gemeinden getragen.

Der Kanton hat die Kosten (über Fr. 30'000 im Forstrevier) für den Transport auf das Zwischenlager übernommen. Zusätzlich wird er die Kosten für notwendig Jungwuchspflegearbeiten während 5 Jahren und falls nötig, im Rahmen der bisherigen Praxis, auch die der Wildschutzmassnahmen übernehmen

Ausblick auf den Sommer 2020

Noch stehen über 100'000m³ Fichtenholz in den Wäldern der Gemeinden Buch und Berg am Irchel. Bis jetzt sind jedes Jahr etwa 3000m³ nachgewachsen und konnten genutzt werden. Wenn die Ausbreitung des Käfers im gleichen Tempo fortschreitet, dann ist absehbar, dass der Holzvorrat massiv schwindet und die nachwachsende Menge an Fichtenholz zurück geht. Bis auf den neu entstanden Flächen wieder Holz, welcher Baumarten auch immer genutzt werden kann, vergehen mindestens 30-40 Jahre. Die Auswirkungen auf den „Holz-Lieferanten“ Wald der uns einen nachwachsenden Rohstoff mit alle den dazugehörenden Funktionen wie Erholungsfunktion in einer einmaligen Freizeitarena, Sauerstoffproduzent im globalen Klima, Schutzfunktionen der Verkehrswege und Wohnraum, Lebensraum einer vielfältigen Tier und Pflanzenwelt und als Trinkwasserspeicher liefert, lassen sich nur erahnen. Ich möchte nicht schwarz Malen, aber es bedarf der Anstrengung der gesamten Gesellschaft wenn wir die Funktionen die der Wald uns bietet auch in Zukunft nutzen wollen.

Holz aufzurüsten und im Sommer rechtzeitig aus dem Wald zu schaffen. Punktuelle wird aber in Gebieten (schwer zugänglich, isoliert Fichtenbestände) Käferholz von bereits abgestorbenen Bäumen stehen gelassen und später entschieden ob das Holz aufgerüstet werden soll.

Wir werden die Kontrollen in gefährdeten Gebieten vor allem in den Monaten Mai und Juni intensivieren. Privatwaldbesitzer können aber auch selbst ihre Fichtenbestände kontrollieren und auf Hinweiszeichen, wie wir sie auf den Führungen vorgestellt haben, achten.

Das wichtigste Zusammengefasst

Gemeinde und Kanton unterstützen die Waldbesitzer bei der Eindämmung des Borkenkäfers.

Der Kanton unterstützt die Waldbesitzer bei der Wiederbestockung der Käferflächen. Damit Pflanzen und Material über eine Sammelbestellung besorgt werden kann, werden die betroffenen Waldbesitzer bis Anfang Februar kontaktiert.

Ab Mitte März sollten die Pflanzen ausgeliefert werden.

Wildschutzmassnahmen müssen vor Erstellung mit dem Förster abgesprochen werden

Das Zwischenlager im Wiler wird auch im nächsten Sommer nochmals zur Verfügung stehen. Dank an den Landbewirtschafter Ueli Aebersold und die Anwohner für das Verständnis.

Schlusswort

Zum Schluss möchte ich mich bei den Behörden im Namen der Privatwaldbesitzer für die Unterstützung im Bereich der Privatwaldbetreuung bedanken.

Der Bevölkerung für das Verständnis und Vertrauen, dass Sie uns Forstleuten bei der Betreuung der Wälder am Irchel entgegenbringt.

Allen Mitarbeitern und Forstunternehmern für Ihren Einsatz und die gute Zusammenarbeit bei der Aufrüstung der doch beträchtlichen Holzmassen, vor allem auch während den warmen Sommermonaten.

Forstrevier Irchel, Kirchstr. 5 8414 Buch a/
Förster Hans Beereuter
e-Mail: hans.beereuter@forst-irchel.ch
Tel: 052 305 32 08
N: 079 421 13 68

Neue Selbsthilfegruppen in Winterthur

Trauer um ein Kind – Plötzlicher Kindstod

Wenn ein Kind das Licht der Welt nur für kurze Zeit erblickt, stellen sich so viele Fragen:

- Wie leben wir weiter, wenn unser Kind nicht mehr da ist?
- Wie können wir als Paar den Alltag bewältigen?
- Was können wir gegen unsere Ohnmacht tun?
- Wie lange dürfen wir uns Zeit nehmen zum Trauern und Abschiednehmen?

Ein betroffenes Paar möchte mit diesen Fragen nicht alleine sein und sich mit anderen Eltern austauschen, die um ihr Kind trauern.

Schizophrenie oder Stimmenhören

Eine 39-jährige Frau, die seit 15 Jahren an Schizophrenie leidet und heute stabil ist, möchte in der Selbsthilfegruppe mit andern über Medikamente, Psychiatrieerfahrungen, Hilfsmöglichkeiten oder den Umgang mit der Krankheit im persönlichen Umfeld reden.

In den Gesprächen soll es möglich sein, über all das zu sprechen, worüber man in der Gesellschaft nicht reden kann und mit dem man sich als Betroffene manchmal sehr alleine fühlt.

Bipolare Erkrankung – Gruppe für Angehörige und PartnerInnen

Wenn Menschen, die einem nahe stehen, an einer bipolaren Erkrankung leiden, stellt das besondere Ansprüche an das gemeinsame Leben. Der Austausch soll helfen, mit diesen Herausforderungen umzugehen und Wege zu finden, wie der Sohn, die Schwester, der Partner unterstützt werden kann, und wie man als Angehörige gut zu sich selber schaut.

Weitere Gruppen im Aufbau

Adoptiveltern erwachsener Kinder

Arbeitslose junge Menschen

Aspergersyndrom/Autismus (Betroffene)

Binge Eating (Betroffene)

Burnout (Angehörige)

CareLeaver, ehemalige Heim- und

Pflegekinder

Cushing-Syndrom (Betroffene)

Depression (Betroffene)

Depression (Angehörige)

Frauen in Männerberufen

Freizeitclub Zeit-Insel für Menschen mit

Behinderung und deren Angehörige

Gebärmuttersenkung (Betroffene)

Häusliche Gewalt (betroffene Frauen)

Hochsensible Menschen

Inkontinenz (Betroffene)

Parental Alienation Syndrom, PAS

(Eltern)

Zwangsstörungen (Betroffene)

Neue Gruppen werden bei den ersten Treffen von einer Mitarbeiterin des SelbsthilfeZentrums begleitet.

Kontakt und zusätzliche Informationen zu diesen und rund 100 weiteren Selbsthilfegruppen:
 SelbsthilfeZentrum Region Winterthur, 052 213 80 60, info@selbsthilfe-winterthur.ch,
www.selbsthilfe-winterthur.ch

DAS
LEBEN
KOPF?

DU BIST
NICHT ALLEIN.

Selbsthilfegruppen Region Winterthur und Schaffhausen

THEIL
DAS
LEBEN
KOPF?

DU BIST
NICHT ALLEIN.

AA Anonyme Alkoholiker, WI und SH

ACA (EKS), erwachsene Kinder von Suchtkranken

Achromatopsie, totale Farbenblindheit, Kontakt-netz seltene Themen

AD(HS) / POS, Eltern

ADHS, betroffene Erwachsene (auch ADS)

Adoption, erwachsene Adoptierte

Adoption, Eltern von Kindern und Jugendlichen

Adoption, Eltern von erwachsenen Adoptierten *

Alkoholabhängigkeit, Betroffene und Angehörige (Blaues Kreuz)

Alkoholabhängigkeit, Betroffene (ISW) Δ

Alkoholkonsum – Kontrolliertes Trinken, Betroffene

Alleinerziehende, Mütter und Väter

Angst, Betroffene, WI und SH

Angstbewältigung, Betroffene (IPW) Δ

Arbeitslos und Jung, 19-30jährige Betroffene *

Aus Krisen lernen – Triologisches Forum, Betroffene, Angehörige, Fachleute Δ

Asperger junge Erwachsene, Angehörige von A-A betroffenen jungen Erwachsenen (ab 17 Jahren)

Asperger Teenies, Angehörige von A-A betroffenen Jugendlichen (10-17 Jahre)

Autismus/Asperger-Syndrom, Betroffene (ADS)

Autismus/Asperger-Syndrom, Betroffene, SH *

Behinderte Kinder, Väter

Besuchsrecht nach häuslicher Gewalt, Eltern *

Bipolare Erkrankung, PartnerInnen

Bipolare Erkrankung, Angehörige/PartnerInnen *

Bipolare Erkrankung, Betroffene

Binge Eating, Betroffene, WI und SH *

Borderline-Persönlichkeitsstörung, Betroffene

Brustkrebs, Betroffene, WI und SH (Krebsliga)

Burnout, Betroffene

Burnout, Angehörige *

Brennpunkt – Offener Treffpunkt für alle (Subita) Δ

CareLeaver, ehemalige Heim- und Pflegekinder *

Chronische Schmerzen, Betroffene Δ

Clusterkopfschmerzen, Trigemineuralgie und andere Gesichtsschmerzen, Betroffene

Cushing Syndrom, Betroffene *

Cyberkriminalität (inklusive Romance Scam), Betroffene *

Demenz – Betreuen und Pflegen von demenz-

kranken Angehörigen (Pro Senectute) Δ

Depression, Angehörige

Depression, Angehörige, SH *

Depression, Betroffene

Depression, Betroffene, SH *

Diabetes Typ 1, Betroffene

Down Syndrom, Kinder mit besonderem Bedürfnissen, Eltern Δ

Drogenabhängigkeit - NA, Betroffene, WI und SH

Eierstockkrebs, Betroffene Frauen

Elektrosensible Menschen, Betroffene

Fibromyalgie, Betroffene, WI und SH

Frauen in Männerberufen *

Freiwillig verwaist – Kontaktabbruch zu den Eltern, Erwachsene Kinder

Freiwillig verwaist – Kontaktabbruch zu den Eltern, Erwachsene Kinder

Freizeitclub Zeit-Insel für Menschen mit Behinderung und deren Angehörige *

Freizeitreff 45 plus, Frauen und Männer

Gebärmuttersenkung, Betroffene, SH oder WI *

Gesprächsgruppe für Menschen mit Erfahrung mit Krankheit/Depression/einschneidenden Lebensereignissen

Gewalt in der Kindheit, Betroffene Δ

Gewaltfreie Kommunikation, Übungsgruppe GfK

Häusliche Gewalt, betroffene Frauen, SH *

Häusliche Gewalt und Besuchsrecht, betroffene Frauen *

Herzkranken Kinder, Eltern

Herz-Kreislauf-Krankheiten (Herzgruppen Winterthur, Bülach, Faltigberg, Schaffhausen, Weinland) Δ

Hirnverletzung – FRAGILE, Betroffene, WI & SH

Hochsensibilität, Betroffene *

Ichthyose, Betroffene, SH

Inkontinenz (Harn-/Stuhlinkontinenz), Betroffene *

Kontaktabbruch, Erwachsene Kinder, die den Kontakt mit den Eltern abgebrochen haben

Kontaktabbruch, Verlassene Eltern

Kollagen- und lymphozytäre Colitis, Kontaktnetz seltene Themen

Krebskrankungen, verschiedene Gruppen für Betroffene und Angehörige, WI und SH (Krebsliga)

Kuckuckskinder, betroffene erwachsene Kinder

Lukämie / Multiples Myelom, Betroffene und Angehörige (Krebsliga)

Makuladegeneration, altersbedingt, Betroffene (retina schweiz) Δ

Männergruppe

Migräne und Kopfschmerzen, Betroffene, SH

Morbus Bechterew, Betroffene, SH

Morbus Crohn, Betroffene

Morbus Menière, Betroffene

Multiple Sklerose, Betroffene

Multiples Myelom, Betroffene (Krebsliga)

Mutismus (selektiver), Eltern

NA Narcotics Anonymous, Betroffene, WI & SH

Narzisstische Menschen, PartnerInnen / Angehörige

Neurofibromatose 1, Angehörige und Betroffene

Parental Alienation Syndrom (PAS), Eltern *

Parkinson, Betroffene, WI und SH

Patchworkfamilien, Eltern/Paare

Pflegende und betreuende Angehörige Δ

Polyneuropathie, Betroffene

Prostatakrebs, Betroffene u. PartnerInnen (Krebsliga)

Psychiatrieerfahrung, SHIP, SH

Psychisch Kranke, Angehörige (VASK)

Regenbogen – Leben mit dem Tod eines Kindes, Eltern, SH

Restless Legs, Betroffene

Rheumatoide Arthritis, Betroffene, SH (Rheumaliga)

Romance Scam, Betroffene *

Rüstige RentnerInnen – Wandergruppe

Sarkoidose, Betroffene

Schizophrenie/Stimmenhörende, Betroffene *

Schlafapnoe, Betroffene (Lunge Zürich) Δ

Schwalbe-Freizeitverein, Menschen mit psychischer Beeinträchtigung

Seelische und körperliche Misshandlung in der Kindheit, Betroffene Δ

Sehbehinderte und blinde Menschen, Betroffene (Schweiz, Blindenbund) Δ

Selbstfürsorge - sich selber liebevoll und mitfühlend begleiten, Betroffene *

Sexueller Missbrauch in der Kindheit, Frauen

Stellenlos – Gemeinsam neue Wege finden

Kurzwanderungen, Betroffene

Sterben und Tod, am Thema interessierte ältere Menschen, Kontaktnetz seltene Themen

Suchtprobleme, Angehörige (ISW) Δ

Stoma, Betroffene (ILCO)

Stoma, Betroffene und Angehörige (Krebsliga)

Teenager in einer existentiellen Krise, Eltern

Trauer um ein Kind, Eltern, SH

Trauer um ein Kind, Eltern *

Trauer um den Partner/die Partnerin/eine nahestehende Person (KSW) Δ

Trennung/Scheidung, Frauen und Männer

Traumafestgestörungen, Betroffene, SH

Traumatisierung nach Leichenfund, Kontaktnetz seltene Themen

Trigemineuralgie, Clusterkopfschmerzen und andere Gesichtsschmerzen, Betroffene

Ungarischer Kultur Club, Ungarinnen und Ungarn

Vollmondgruppe, Frauen und Männer

Zöliakie, Betroffene

Zwangsstörungen, Betroffene *

* Gruppe im Aufbau

Δ von Fachstelle/Fachperson begleitete Gruppe

SH Gruppentreffen in Schaffhausen

WI Gruppentreffen in Winterthur

Keine Ortsangabe: Gruppentreffen in Winterthur



Kanton Zürich
Bildungsdirektion



Zentrum Breitenstein Baby und Kleinkind Mütter- und Väterberatung in Berg am Irchel

Ev. Ref. Kirchgemeindehaus, Klosterstrasse 6, 8415 Berg am Irchel

jeden 2. und 4. Freitag im Monat
Beratung ohne Anmeldung -
Offener Austausch 14.00 - 15.30

Beratung mit Anmeldung
15.30 - 17.00

10., 24. Januar 2020

10., 24. Juli 2020

14., 28. Februar 2020

14., 28. August 2020

13., 27. März 2020

11., 25. September 2020

24. April 2020

09., 23. Oktober 2020

08., 22. Mai 2020

13., 27. November 2020

12., 26. Juni 2020

11. Dezember 2020

Bitte bringen Sie Folgendes in die Beratung mit:

- Gesundheitsheft
- Wickelunterlage
- Windeln
- Pflegeprodukte ihres Kindes, die sie zeigen möchten

Ihre Mütter- und Väterberaterin

Beatrice Spescha, beatrice.spescha@ajb.zh.ch, Tel. 043 258 46 11
Vertreterinnen: Rahel Vestner, Heike Klingler

Beratungstelefon

Tel. 043 258 46 36, Dienstag bis Freitag, 8.30–9.30 Uhr
- Zusätzliche Beratungen sind nach Vereinbarung möglich.

Zentrum Breitenstein | Landstrasse 36. | 8450 Andelfingen
Tel. 043 258 46 11 | zentrum-breitenstein@ajb.zh.ch | www.zentrum-breitenstein.ch





Die kirchlichen Amtshandlungen 2019

17 Täuflinge

- 1) Am 24. Februar in der Kirche Buchberg-Rüdlingen:
Josie Mürger, Tochter von Alexandra & Julien Mürger-Schefer, Berg am Irchel
- 2) Am 24. März in der Kirche Berg am Irchel: **Clyde** Salvisberg, Sohn von Joe & Diana Salvisberg-Mena, Andelfingen
- 3) Am 24. März in der Kirche Berg am Irchel: **Nicolas** Lattmann, Sohn von Andy & Eva Lattmann-Malzach, Rätterschen
- 4) Am 31. März bei der Waldhütte in Ellikon am Rhein:
Dario Gisler, Sohn von André & Sara Gisler-Bieri, Flaach
- 5) Am 31. März bei der Waldhütte in Ellikon am Rhein:
Levio Kramer, Sohn von Bruno & Seraina Kramer-Kubli, Gräslikon
- 6) Am 7. April auf dem Burghügel Laubegg ob Rafz:
Sarina Rupp, Tochter von Michèle & Andreas Rupp-Lussi, Rafz

- 7) Am 10. August in der Stadtkirche Eglisau in der Trauung seiner Eltern: **Louis** Brandenberger, Sohn von Tino & Manuela Brandenberger-Bosshard, Flaach
- 8) Am 11. August in der Kirche Buch am Irchel: **Flurin** Reutemann, Sohn von Felix & Sandra Reutemann-Bosshard, Buch am Irchel
- 9) Am 18. August im Waldgottesdienst: **Lino** Moser, Sohn von Patrick Moser & Vera Notter, Gräslikon
- 10) Am 18. August im Waldgottesdienst: **Luano** Waser, Sohn von Markus & Daniela Waser-Vontobel, Gräslikon
- 11) Am 18. August im Waldgottesdienst: **Jana** Peier, Tochter von Nicole & David Peier-Bustamante, Flaach
- 12) Am 1. September im Alt Bürgli Flaach: **Emelie** Rauber, Tochter von Elisabeth & Andrej Rauber-Gisler, Flaach
- 13) Am 1. September im Alt Bürgli Flaach: **Armon** Rauber, Sohn von Andrej & Elisabeth Rauber-Gisler, Flaach
- 14) Am 22. September in der Kirche Buch am Irchel: **Ronny** Moser, Sohn von Erwin Moser & Sandra Trüb, Buch am Irchel
- 15) Am 22. September im Schupfen bei Diessenhofen: **Aurelia** Sophia Sauter, Tochter von Julia & Manuel Sauter-Bettoni, Ossingen
- 16) Am 27. Oktober in der Kirche Flaach: **Simon** Widler, Sohn von Raphael & Stefanie Widler-Gisler, Winterthur Wülflingen

- 17) Am 17. November in der Kirche Buch am Irchel: **Matti** Brandenberger, Sohn von Marco & Andrea Brandenberger-Diem, Buch am Irchel

12 Konfirmierte am 19. Mai 2019 in Buch am Irchel

- 1) **Elena** Frei, Tochter von Beatrice & Andreas Frei, Flaach
- 2) **Emily** Künzler, Tochter von Madeleine & Yves Künzler, Buch
- 3) **Shaline** Künzler, Tochter von Madeleine & Yves Künzler, Buch
- 4) **Selina** Wacker, Tochter von Monika & Roger Wacker, Buch
- 5) **Sandro** Beutler, Sohn von Markus & Corinne Beutler, Buch
- 6) **Dante** Calabresi, Sohn von Marco & Karin Calabresi, Buch
- 7) **Joshua** Dahinden, Sohn von Marcel & Isabelle Dahinden, Buch
- 8) **Rico** Ehram, Sohn von Jürg & Nicole Ehram, Winterthur
- 9) **Simon** Kutej, Sohn von Roger & Jolanda Kutej, Buch
- 10) **Loris** Vogel, Sohn von Roland & Beatrice Vogel, Buch
- 11) **Marco** Wehrli, Sohn von Willi & Yvonne Wehrli, Buch
- 12) **Nicola** Wellinger, Sohn von Franziska & Andreas Wellinger, Buch

8 Hochzeitspaare

- 1) am 11. Mai in der Kirche auf Burg zu Stein am Rhein: **Sabrina Sauder & Nicolas Giovanettoni**, Sirnach TG
- 2) am 18. Mai im Landihaus Berg am Irchel: Diamantene Hochzeit von **Verena & Wilfried Häderli-Straub**, Berg am Irchel
- 3) am 25. Mai in der Kirche Flaach: **Vanessa & Tobias Früh-Zbinden**, Schwerzenbach
- 4) am Pfingstsamstag, 8. Juni in der Kirche Berg am Irchel: **Martina Schmid & Claudio Filipe de Jesus Almeida**, Bachenbülach
- 5) am 6. Juli auf dem Riethof in Dachsen: **Heidi & Peter Stutz-Hefti**, Marthalen, getraut von Vikar Stefan Schori
- 6) am 20. Juli in der Kirche Berg am Irchel: **Ann-Kristin Vanhofen & Reto Vetterli**, Essen Bredeney/D
- 7) am 10. August in der Stadtkirche Eglisau: **Manuela & Tino Brandenberger-Bosshard**, Flaach
- 8) am 21. September in der Kirche Buch am Irchel: **Franziska Zuber & Marcel Bosshard**, Buch am Irchel

13 Verstorbene

- 1) Beerdigung am 28. Februar in der Kirche Flaach: **Margrit Büchi-Staub**, alt Sigristin, geboren am 18. April

- 2) Beerdigung am 8. März in der Johanneskirche Bern: **Pfr. Markus Liechti**, mein Vikariatsvater 1987/88 in der Pauluskirchgemeinde Bern, geboren am 28. August 1926, gestorben am 24. Februar 2019, wohnhaft gewesen an der Bergstr. 18 in Spiegel bei Bern
- 3) Beerdigung am 16. April in der Kirche Berg am Irchel: **Heinz Keller**, geboren am 20. Februar 1942, gestorben am 8. April 2019, wohnhaft gewesen an der Hödlerstr. 14 in Gräslikon
- 4) Beerdigung am 17. Mai auf dem Friedhof Rosenberg in Winterthur: **Bruno Vanza**, geboren am 13. Oktober 1932, gestorben am 3. Mai 2019, wohnhaft gewesen an der Kirchstr. 7 in Buch am Irchel, zuletzt im Alterswohnheim Flaachtal
- 5) Beerdigung am 31. Mai in der Kirche Neftenbach durch Vikar Stefan Schori: **Margrit Meier-Vogt**, geboren am 23. September 1933, gestorben am 13. Mai 2019, wohnhaft gewesen am Ebniweg 1 in Neftenbach, zuletzt im Alterszentrum im Geeren in Seuzach
- 6) Beerdigung am 21. Juni im Garten zuhause: **Elisabeth Maria Fehr-Heim**, geboren am 9. April 1938, gestorben am 13. Juni 2019, wohnhaft gewesen im Ebersberg 2 in Berg am Irchel
- 7) Beerdigung am 29. Juli in der Kirche Buch am Irchel: **Margrit Ganz-Herzig**, geboren am 22. März 1930, gestorben am 11. Juli 2019, wohnhaft gewesen in Buch am Irchel, zuletzt im Alterswohnheim Flaachtal

- 8) Beerdigung am 23. August in der Kirche Berg am Irchel: **Gerda Tschanz-Heini**, geboren am 4. Februar 1935, gestorben am 16. August 2019, wohnhaft gewesen am Chüferweg 8 in Berg am Irchel
- 9) Beerdigung am 30. August in der Kirche Flaach: **Peter Rüschi-Gisler**, geboren am 4. April 1948, gestorben am 5. August 2019, wohnhaft gewesen im Schollenberg 1 in Flaach
- 10) Beerdigung am 3. September in der Kirche Flaach: **Hedwig Erb-Meyer**, geboren am 27. September 1925, gestorben am 13. August 2019, wohnhaft gewesen an der Bergstr. 2 in Flaach
- 11) Beerdigung am 25. Oktober in der Kirche Berg am Irchel: **Max Brandenberger-Marti**, geboren am 15. November 1948, gestorben am 15. Oktober 2019, wohnhaft gewesen an der Wilerstr. 32 in Gräslikon
- 12) Beerdigung am 19. Dezember in der Kirche Berg am Irchel: **Elsa Schneider-Fehr**, geboren am 22. August 1935, gestorben am 12. Dezember 2019, wohnhaft gewesen an der Webergasse 4 in Berg am Irchel
- 13) Beerdigung am 23. Dezember in der Kirche Buch am Irchel: **Ernst Kramer-Müller**, geboren am 17. April 1963, gestorben am 16. Dezember 2019, wohnhaft gewesen in der Aeschhalde 1 in Buch am Irchel

reformierte kirche flaachtal

Berg am Irchel · Buch am Irchel
Flaach · Volken

Fiire mit de Chliine

14. März & 2. Mai um 10 Uhr in der Kirche Berg a.l.

Unsere **Gottesdienste** werden in unserem
Mitteilungsblatt, in der Andelfinger Zeitung sowie
auf unserer Homepage www.kirche-flaachtal.ch publiziert.

Seniorenachmittag

Aschermittwoch, 26. Februar 2020, um 13.30 Uhr im
Kirchgemeindehaus



Wir schauen den Schweizer Film «Gilberte de Courgenay» von 1941, der unter der Regie von Franz Schnyder mitten im 2. Weltkrieg entstanden ist, aber im 1. Weltkrieg spielt.

Umrahmt wird der Nachmittag vom gemütlichen Zusammen-
sein bei Kaffee und Kuchen sowie einem Zvieri mit einem Glas
Wein und Sandwiches.

Frauen ab 64 & Männer ab 65 Jahren sind herzlich eingeladen.

Herzlich laden ein: Kirchenpflege und Pfr. Hans Peter Werren

Weltgebetstag – Zimbabwe 2020

Freitag, 6. März, um 19 Uhr in der Kirche Buch a.l.

“Steh auf, nimm deine Matte und geh deinen Weg!”

Die Weltgebetstagsliturgie kommt von den Frauen aus dem südöstlichen Teil von Afrika, aus Zimbabwe.

Hierzu laden wir Sie herzlich ein.

Familiengottesdienst mit Minichile und Gesängen von Voskresenije St. Petersburg

Sonntag, 8. März 2020, 10 Uhr, Kirche Berg am Irchel



Das Vokalensemble Voskresenije (Auferstehung) aus St. Petersburg unter der Leitung von Jurij Maruk tritt dieses Jahr nicht konzertant auf, sondern verschönert mit seinen Gesängen den Familiengottesdienst unter der Mitwirkung der Minichile.

Bergemer Konzert

Sonntag, 22. März 2020, 17 Uhr, Kirche Berg am Irchel
Larissa Baumann & Band: LIVE THE PASSION



Ein erfrischender Wind aus der Schweizer Soul- und Blueszene: Larissa Baumann weiss mit ihrer natürlichen, energiegeladenen Bühnenpräsenz und ihrer souligen-warmen Stimme das Publikum zu begeistern. Innovation und ein leidenschaftliches Charisma zeichnen die Künstlerin aus - auch auf ihrem 1. Album, das am 7. März 2020 erscheinen wird, ist dies spürbar. Acht mitreissende, selbst geschriebene Songs werden in einer leidenschaftlichen Performance präsentiert. Mit ihrer 6-köpfigen Band, allesamt erfahrene und professionelle Musiker aus dem In- und Ausland, bewegt sich Larissa gekonnt in den Stilrichtungen Soul, Blues, Pop und Rock'n'Roll. Freuen Sie sich auf ein Bergemer Konzert der Extraklasse!

Herzlich laden ein:

Kirchenpflege Flaachthal und Gemeinderat Berg am Irchel

Eintritt frei, Kollekte

Adonia-Teens-Musical-Konzert 2020

Mi., 15. April um 20 Uhr in der Worbighalle in Flaach



Die reformierte Kirchgemeinde Flaachtal und die Evangelisch-methodistische Kirche Flaach organisieren das Konzert gemeinsam.

ÜBERNACHTUNGSPLÄTZE GESUCHT!!

Für die rund 70 Teens und deren Leiter suchen wir Personen, die bereit sind, eine Übernachtungsmöglichkeit, ein Morgenessen und einen Lunch zum Mitnehmen bereitzustellen.

Alle Chormitglieder (ausser den Leitenden) haben einen Schlafsack dabei. Es genügt also eine Luftmatratze, ein Sofa, eine Matratze o.ä. Als Lunch sind ein Sandwich, etwas zum Trinken und eine Frucht ausreichend.

Ist es Ihnen möglich, mindestens zwei Jugendliche oder junge Erwachsene für die Nacht vom Mittwoch auf den Donnerstag (15. auf 16. April 2020) bei sich aufzunehmen?

Für weitere Informationen und Anmeldungen zur Übernachtung wenden Sie sich bitte an:

Silvia Bäerlocher, im Lei 1, 8416 Flaach. Tel: 052 318 26 91 oder 079 435 44 15. E-Mail: silvia.baerlocher@ref-flaachtal.ch

Vorankündigung

**Kirchgemeindewochenende
im Hotel Seeblick in Emmetten
vom 29.-31. Oktober 2021**

Reservieren Sie sich schon jetzt dieses Datum!



Grüezi

Das Mitteilungsblatt erscheint sechsmal jährlich
Auflage, 340 Exemplare
Kostenträger, Politische Gemeinde Berg am Irchel

Redaktion

Oliver Heggli

Kontakt

052-301 31 18
info@heggli-buchbinderei.ch

Erscheinungsdaten, Redaktionsschluss 2020

29. Januar	17. Januar	275
25. März	13. März	276
27. Mai	15. Mai	277
08. Juli	26. Juni	278
23. September	11. September	279
25. November	13. November	280

AGB

Die Daten müssen in digitaler Form übermittelt werden
pdf-Datei und offene Datei in word oder jpeg
Die Platzierungsfläche beträgt 12.5 x 16.3 cm
Die Redaktion übernimmt keine gewünschte Korrekturen an Daten
übernimmt keine Verantwortung und haftet nicht für dessen Inhalt
Gestaltung für Behörden wird von der Redaktion angepasst
Nach Redaktionsschluss werden keine Beiträge angenommen

P.P.

8415 Berg am Irchel
Post CH AG

Februar 2020

8	Greifvogelstation	Führung für Erwachsene: Hungervogel
18	Pro Senectute	Mittagstisch

März 2020

4	Schule Flaachtal	Altpapiersammlung
6	Irchelschützen Berg-Buch	Generalversammlung
17	Pro Senectute	Mittagstisch mit Osterhasen
21	Irchelschützen Berg-Buch	Arbeitstag Schützenhaus und Scheibenstand
22	Naturzentrum Thurauen	Saisonöffnung
27/28	Musikverein Berg am Irchel	Abendunterhaltung
28	Pol. Gemeinde	Häckeldienst
29	Greifvogelstation	Tag der offenen Tür